

PROGRAMA INTERNACIONAL TGE:

# Empresas socias de Pacto Global Chile identifican brechas para alcanzar la equidad de género de forma efectiva

El programa Target Gender Equality (TGE) de Pacto Global de las Naciones Unidas avanza con el compromiso de más de 280 empresas en 19 países alrededor del mundo.

Si bien se han realizado importantes avances en materia de equidad de género, la realidad es que el ritmo del cambio es alarmantemente lento. De hecho, según el informe Global Gender Gap Report 2020 del Foro Económico Mundial, se necesitarán 257 años para cerrar la brecha económica de género. Es decir, diez generaciones de mujeres. Lo que representa no solo una grave injusticia, sino también una oportunidad perdida y un acelerador clave para lograr los Objetivos de Desarrollo Sostenible (ODS) propuestos por Naciones Unidas a 2030.

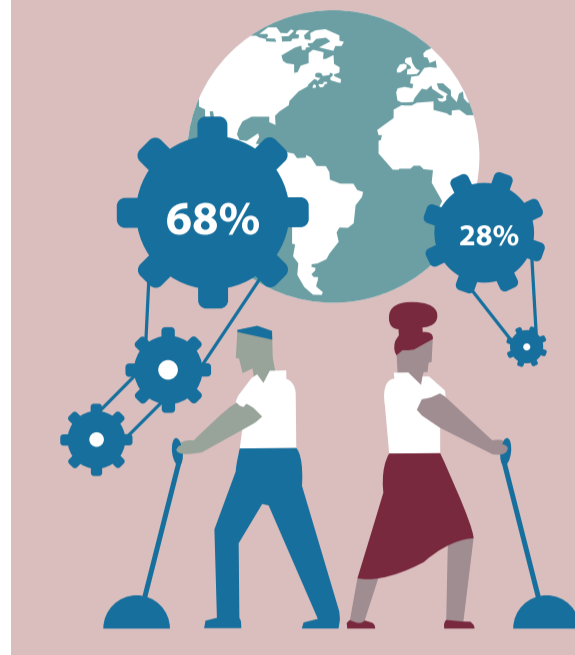
Es por esto que Pacto Global de las Naciones Unidas, la mayor iniciativa de sostenibilidad empresarial en el mundo, ha creado el programa internacional Target Gender Equality (TGE), que busca cerrar la brecha entre compromiso y acción para lograr acelerar la equidad de género al interior de las empresas. En

Chile, el programa cuenta con el compromiso de 21 empresas de diferentes sectores que luego de participar en las sesiones de trabajo han podido identificar los aspectos críticos, para fijar objetivos más ambiciosos y medibles.

“Hemos avanzado en una etapa introductoria del TGE dando a conocer el programa, sus alcances y cómo planificamos desarrollarlo localmente. Nuestro principal aliado para abordar iniciativas en materia de igualdad de género es ONU Mujeres, con cuya colaboración estamos apoyando a las empresas para comprender acerca de su desempeño actual, mediante la Herramienta de Análisis de Brechas WEP”, explicó Angie Quiroga, jefa del Área de Proyectos de Pacto Global Chile.

¿Qué es la Herramienta de Análisis de Brechas de Género WEP? Es un instrumento de análisis que ayudará a las

## Del Compromiso a la Acción



Si bien el **68%** de las empresas indicó tener un **compromiso de liderazgo** o apoyo a la igualdad de género y el empoderamiento de las mujeres, **sólo el 28%** ha establecido objetivos y metas medibles con plazos determinados.

Fuente: Pacto Global de las Naciones Unidas (2020), Women's Empowerment Business: 2020 Trends and Opportunities.

**5** IGUALDAD DE GÉNERO

40% de las empresas abogan públicamente por ello, menos del 30% de las empresas incluyen metas y objetivos medibles y con plazos determinados en la estrategia.

“Desde ONU Mujeres promovemos el empoderamiento de las mujeres en el sector empresarial a través de los Principios de Empoderamiento de las Mujeres para lograr la igualdad en los lugares de trabajo, los mercados y las comunidades. El rol del sector empresarial es clave para impulsar acciones de recuperación económica que incluyan a las mujeres en el centro de la respuesta. Iniciativas como TGE es una muestra de la acción conjunta y colaborativa entre distintas entidades de Naciones Unidas para lograr este fin”, señaló María Inés Salamanca, coordinadora de ONU Mujeres en Chile.

Las próximas sesiones del programa estarán enfocadas en ayudar a las empresas a establecer objetivos de diversidad e inclusión en el lugar de trabajo, así como estrategias medibles y eficaces para el éxito.

Para más información visita [www.pactoglobal.cl](http://www.pactoglobal.cl) o puedes seguirlos en Twitter e Instagram como @PactoGlobal.

empresas a evaluar las actuales políticas y programas, a identificar áreas de mejora y oportunidades para fijar futuras metas y objetivos empresariales. Basada en los Principios de Empoderamiento de la Mujer,

una iniciativa de Pacto Global y ONU Mujeres que nace hace 10 años y hoy cuenta con el apoyo de más de 3.700 empresas líderes.

Un informe del Pacto Global y BSR que analiza datos de más de

2 mil empresas que han utilizado la Herramienta de Análisis de Brechas de Género de la WEP, muestra que, si bien el 68% de las empresas tiene un compromiso de liderazgo con la igualdad de género y más del

## EMPRESAS ADHERIDAS A LA INICIATIVA TGE



CARMEN LUZ GILLMORE, GERENTE EN SQM:

## Ingeniera chilena es distinguida por el “150 Business Transformation Leaders”

Hoy, no hay duda de que la ingeniería vinculada a la computación y a la data va al alza, pero cuando Carmen Luz Gillmore Carmona escogió hace más de 20 años estudiar Ingeniería Civil Informática, tuvo que abrirse paso en un campo de técnicos y en su mayoría hombres. “Al principio era una carrera liderada por el ámbito TI y había muy pocas mujeres, pero de a poco me adapté al entorno y puse el sello de un liderazgo femenino. Con orgullo hoy formo parte de SQM, compañía que dobla el porcentaje de inserción femenina en toda la industria minera nacional. Hoy somos el 16,7% de la dotación y, estamos trabajando en un robusto plan para que en diciembre de 2021 seamos el 20% de fuerza laboral”, señaló.

Carmen Luz Gillmore cuenta con una vasta preparación. Es ingeniera civil con especialización en Sistemas de Información y Ciencias de la Computación, diplomada en Dirección de Empresas de Servicios y tiene un MBA. También fue nombrada becaria de Wharton Aresty en 2019, asistiendo a múltiples programas de educación ejecutiva como el Programa de Liderazgo Ejecutivo para Mujeres y Analytics for Growth usando Machine Learning, Inteligencia Artificial y Big Data.

“Mi aporte a la ingeniería es desde la creación. Como ingeniera civil informática mi vida ha sido estar creando y reinventándome siempre. No basta la carrera base en un



Carmen Luz Gillmore, gerente de Informática y Digitalización en SQM.

La profesional de SQM recientemente se consagró como la primera latinoamericana en ser distinguida en Silicon Valley como líder digital en innovación.

desarrollo profesional. Con mi transformación he aportado a una mejor relación con el negocio y, en ese ámbito, mi

aporte es lograr transformaciones de la mejor manera en las empresas en las que he estado. He trabajado en ocho empresas y en distintas industrias, y en la medida que más conoces, puedes combinar más y generar más valor”, subraya.

### 150 BUSINESS TRANSFORMATION LEADERS

El 150 Business Transformation Leaders destaca a los ejecutivos más influyentes del mundo en todas las industrias. Para Carmen Luz Gillmore esto significa un reconocimiento internacional. “En Chile estamos lejos y aislados del mundo, así que ser reconocida en Estados Unidos es un premio a mi carrera y logros, superando las barreras geográficas y de género, para poder estar en un grupo de profesionales de distintas partes del mundo y que son distinguidos desde Silicon Valley”, asegura.

Frente a cómo ha afectado la pandemia, comenta que la digitalización ha sido más veloz. “Tuvimos que hacer cosas bastante más rápidas, porque nadie podía no trabajar en forma automatizada. También nos preocupamos de cuidar la seguridad, los periféricos, los posibles problemas de phishing y otras vulnerabilidades. La pandemia apoyó a dar más visibilidad a que el sector de TI no es un área tras bambalinas, sino que es estratégica”, indicó.

MEDIANTE ESTRATEGIA DE TRANSFORMACIÓN CULTURAL:

## Caja Los Héroes se compromete con la igualdad de género

Con un proceso enfocado en fomentar valores y principios internos en la materia, la caja de compensación instauró diversas medidas que apuntan a la igualdad de género y la no discriminación en sus procesos.

Comprometidos con promover una cultura enfocada en la igualdad entre sus colaboradores, colaboradoras y empresas afiliadas, Caja Los Héroes desarrolló un exitoso proceso de transformación cultural, orientado en sus valores y principios internos, con la igualdad de género en el centro de todo su quehacer.

En este contexto, la caja de compensación firmó un convenio de colaboración con el Ministerio de la Mujer y la Equidad de Género, para implementar un plan de desarrollo e instalación de un sistema de gestión enfocado en la igualdad de género. Así, se convirtió en la primera entidad de su industria en obtener el Sello Igualdad-Conciliación, distinción que otorga este ministerio junto a SernamEG a las empresas que se han certificado en la Norma Chilena 3262-2012 sobre Igualdad de Género y Conciliación de la vida laboral, familiar y personal.

“En Los Héroes desarrollamos una estrategia para generar un cambio en la forma de relacionarnos, sensibilizando e invitando a todos nuestros líderes a cuestionarse acerca de los estereotipos y sesgos de género que pueden causar desigualdad. Esta fue la puerta de entrada para construir un



Verónica Villarroel, gerente de Personas y Marca de Caja Los Héroes.

ambiente laboral más inclusivo, respetuoso y libre de discriminación”, comentó Verónica Villarroel, gerente de Personas y Marca de Caja Los Héroes. Destaca la incorporación de medidas orientadas a resguardar la no discriminación de ningún tipo en el proceso de reclutamiento y selección. También se exige a las empresas de head hunting el uso de lenguaje inclusivo e imágenes no sexistas en los avisos de ofertas laborales y asegurar la presencia de géneros en el levantamiento de

mercado, proceso para el que Los Héroes entrega una guía que permite orientar el reconocimiento de los sesgos de género que eventualmente podrían estar presentes en una búsqueda.

“Es así como logramos la incorporación de talento femenino en posiciones de alta dirección y contamos con paridad de género en la primera línea gerencial. Además, para fortalecer este enfoque cultural en los equipos de trabajo, especialmente en sus líderes, implementamos una malla de formación específica en igualdad de género, en la cual entrenamos y actualizamos temas tales como: liderazgo inclusivo, prevención y erradicación de las violencias en los espacios laborales, contención para víctimas de violencia intrafamiliar, reconocimiento de estereotipos de género, sesgos inconscientes, entre otros”, indicó Verónica Villarroel.

Como efecto de estos esfuerzos y sus buenos resultados en la inclusión de talento femenino, Los Héroes fue reconocida en la categoría “Empresa Inspira 2020” por REDMAD, institución que busca reconocer a líderes de opinión y organizaciones que hayan destacado por su compromiso con el avance de la mujer hacia la alta dirección.